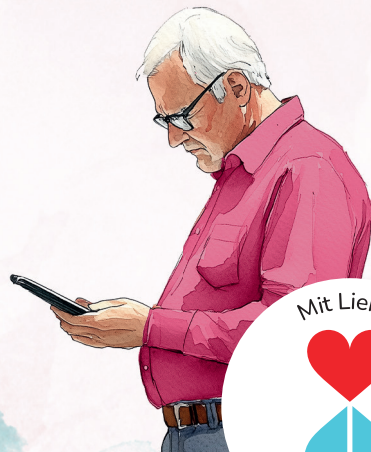


# INFORMATION ZUR DIAGNOSE



Ratgeber für Erkrankte

---

Kleinzelliger Lungenkrebs im  
fortgeschrittenen Stadium  
(ED-SCLC)



Mit Liebe.  Gegen Lungenkrebs.

Weitere Informationen finden Sie unter:  
[www.lungenkrebs.de](http://www.lungenkrebs.de)

**Mit Liebe. Gegen Lungenkrebs.** ist eine Aufklärungskampagne zu Lungenkrebs.  
Informationen für Betroffene und Angehörige finden Sie unter: [www.lungenkrebs.de](http://www.lungenkrebs.de)

---

# LIEBE PATIENTIN, LIEBER PATIENT,

die Diagnose kleinzelliger Lungenkrebs im fortgeschrittenen Stadium (ED-SCLC) kann viele Fragen und Unsicherheiten aufwerfen. Es ist verständlich, dass diese Nachricht zunächst überwältigend ist. Dieser Diagnosebegleiter soll Ihnen helfen, erste wichtige Informationen über Ihre Erkrankung zu erhalten und sich auf die nächsten Schritte vorzubereiten.

In diesem Leitfaden erfahren Sie zunächst, was Lungenkrebs ist und wie sich das ED-SCLC von anderen Lungenkrebs-Formen unterscheidet. Außerdem wird erklärt, wie die Erkrankung eingeteilt und diagnostiziert wird und welche Untersuchungen dabei eine Rolle spielen. Ein weiterer wichtiger Abschnitt befasst sich mit den verschiedenen Behandlungsmöglichkeiten, die individuell auf Ihre Situation abgestimmt werden können.

Am Ende ist Platz für persönliche Notizen und offene Fragen, die Sie bei Ihrem nächsten Arztbesuch besprechen können.

Dieser Ratgeber soll Ihnen Orientierung geben – und Ihnen helfen, gemeinsam mit Ihrem Behandlungsteam die bestmöglichen Entscheidungen für Ihre Behandlung zu treffen.

Wir wünschen Ihnen alles Gute!

*Ihr Team von AstraZeneca*

---

# INHALTSVERZEICHNIS

<b>Kleinzelliger Lungenkrebs im fortgeschrittenen Stadium (ED-SCLC)</b> .....	<b>6</b>
Was ist eine Krebserkrankung? .....	6
Was ist Lungenkrebs? .....	6
Wie häufig ist Lungenkrebs? .....	6
Was muss ich zur Lunge wissen? .....	7
Was zeichnet den kleinzelligen Lungenkrebs aus? .....	7
<b>Stadien beim kleinzelligen Lungenkrebs</b> .....	<b>8</b>
<b>Diagnose Lungenkrebs</b> .....	<b>10</b>
<b>Therapieoptionen beim ED-SCLC</b> .....	<b>12</b>
<b>Achten Sie auf Ihren Körper</b> .....	<b>14</b>
<b>Meine Fragen für den nächsten Behandlungstermin</b> .....	<b>15</b>
<b>Unterstützung für Sie</b> .....	<b>16</b>
<b>Quellenverzeichnis</b> .....	<b>17</b>
<b>Meine Notizen</b> .....	<b>18</b>





# KLEINZELLIGER LUNGENKREBS IM FORTGESCHRITTENEN STADIUM (ED-SCLC)

## Was ist eine Krebserkrankung?

Während der gesamten Lebenszeit kommt es zu Teilungen von Zellen im Körper. Normalerweise geschieht dies kontrolliert. Schäden in den Zellen können diese Kontrollmechanismen jedoch außer Kraft setzen. Häufig ist der Körper in der Lage, diese kranken Zellen zu erkennen und zu vernichten. Manchmal gelingt das dem Körper jedoch nicht und die Zellen beginnen, sich unkontrolliert zu teilen. Es entsteht ein bösartiger Tumor, auch Krebs genannt.<sup>1</sup>

## Was ist Lungenkrebs?

Lungenkrebs ist eine Krebserkrankung, die in der Lunge entsteht. Man unterscheidet zwischen zwei Hauptformen, dem nicht-kleinzelligen Lungenkrebs (NSCLC, Non-Small Cell Lung Cancer) und dem kleinzelligen Lungenkrebs (SCLC, Small Cell Lung Cancer). Je nach Größe und Aussehen der Zellen können diese beiden Formen unter dem Mikroskop unterschieden werden.<sup>2</sup>

## Wie häufig ist Lungenkrebs?

Kleinzelliger Lungenkrebs kommt deutlich seltener vor als der nicht-kleinzellige Lungenkrebs: Nur etwa jede sechste von Lungenkrebs betroffene Person weist die kleinzellige Form auf, das entspricht 15 % aller Lungenkrebsfälle.<sup>3</sup>



## Was muss ich zur Lunge wissen?

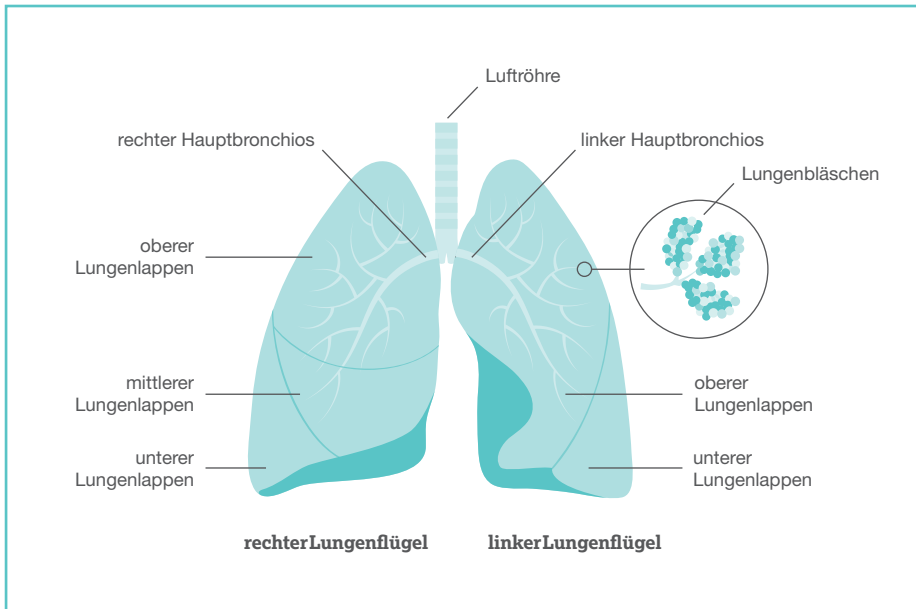
Die Lunge befindet sich im Brustkorb. Sie besteht aus zwei Hälften: dem rechten und dem linken Lungenflügel. Der linke Teil der Lunge ist in zwei Lappen unterteilt, der rechte in drei. Die Luftwege, auch Bronchien genannt, durchziehen die Lungenflügel und enden in den Lungenbläschen (Alveolen). Die dünnen Wände der Lungenbläschen ermöglichen den lebenswichtigen Austausch von Sauerstoff und Kohlendioxid.<sup>2</sup>

Ihr ärztliches Fachpersonal hat Ihnen neben der Diagnose „kleinzelliger Lungenkrebs“ (SCLC) gegebenenfalls auch Ihr Krankheitsstadium mitgeteilt. Je nach Stadium ist der Tumor bei Erstdiagnose unterschiedlich weit fortgeschritten, wo-

raus sich unterschiedliche Therapiemöglichkeiten ergeben. Anhand des Stadiums wird nicht nur der Fortschritt der Erkrankung festgemacht – diese Information unterstützt Ihr ärztliches Fachpersonal auch bei der Auswahl der passenden Therapie.

## Was zeichnet den kleinzelligen Lungenkrebs aus?

Der kleinzellige Lungenkrebs wächst meist schneller als der nicht-kleinzellige Lungenkrebs, weil sich die Zellen sehr schnell teilen. Auch Tochtergeschwülste (Metastasen) bilden sich bei dieser Form etwas schneller, da sich erkrankte Zellen in kurzer Zeit über Blut- und Lymphbahnen ausbreiten können.<sup>4</sup>





# STADIEN BEIM KLEINZELLEN LUNGENKREBS

*Bei Ihnen wurde kleinzelliger Lungenkrebs im fortgeschrittenen Stadium (ED-SCLC) festgestellt. Neben dem Stadium der Erkrankung spielen jedoch auch Ihr Allgemeinzustand, Ihr Alter und eventuelle Vorerkrankungen eine wichtige Rolle bei der Entscheidung, welche Therapie für Sie in Frage kommt. Grundsätzlich wird beim SCLC in folgende Stadien unterschieden:*



## **Stadium I–IIA:<sup>5</sup>**

### **Sehr begrenztes Stadium (Very Limited Disease, VLD-SCLC)**

Dies ist ein sehr frühes Stadium des SCLC, bei dem der Tumor maximal 5 cm groß ist und noch keine Lymphknoten befallen hat. Dieses Stadium ist selten – nur etwa 5 % der SCLC-Patientinnen und -Patienten werden in diesem frühen Stadium diagnostiziert. Häufig wird der Tumor zufällig entdeckt, wenn Patientinnen oder Patienten wegen eines kleinen Rundherdes in der Lunge operiert werden und erst die anschließende Untersuchung (Histologie) zeigt, dass es sich um kleinzelligen Lungenkrebs handelt.



## **Stadium IIB–III:<sup>5</sup>**

### **Lokal begrenztes Stadium (Limited Disease, LD-SCLC)**

Hier ist der Tumor auf eine Lungenhälfte und die angrenzenden Lymphknoten beschränkt. In diesem Stadium besteht die Therapie oft aus einer Kombination von Chemotherapie und Bestrahlung, um den Tumor zu verkleinern und zu zerstören. Nach Abschluss dieser Behandlungen kann eine Immuntherapie eingesetzt werden, um die Behandlung zu unterstützen und das Risiko zu verringern, dass der Krebs zurückkehrt.



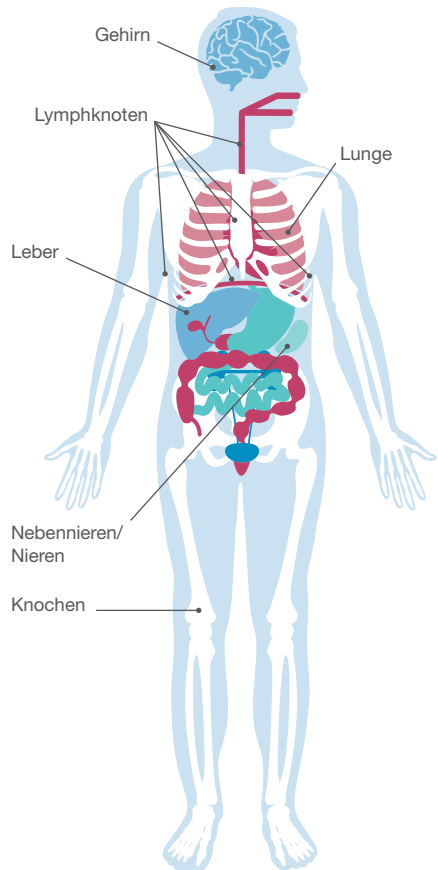
## Stadium IV:<sup>5</sup>

### Fortgeschrittenes Stadium (Extensive Disease, ED-SCLC)

Hat sich der Krebs bereits auf andere Organe ausgebreitet, spricht man von einer fortgeschrittenen Erkrankung. In diesem Fall ist eine Bestrahlung in der Regel nicht mehr ausreichend und die Behandlung besteht aus einer systemischen Therapie. Unter einer systemischen Therapie versteht man eine Behandlung, die den ganzen Körper betrifft und nicht nur eine bestimmte Stelle. Ziel dieser Therapie ist es, Krebszellen überall im Körper zu erreichen und zu bekämpfen, auch an Stellen, die vielleicht noch nicht direkt sichtbar befallen sind. Dazu gehören z.B. die Chemotherapie und Immuntherapien, um das Wachstum des Tumors zu kontrollieren und die Symptome zu lindern.

### Von Metastasen betroffene Regionen können sein:

- Gehirn
- Leber
- Lymphknoten
- Nebennieren/Nieren
- Knochen
- Andere





---

## DIAGNOSE LUNGENKREBS

*Es gibt eine Vielzahl an Untersuchungsmethoden, die zur Diagnose von Lungenkrebs genutzt werden können. Im Zentrum der Diagnose steht vor allem die genaue Bestimmung der Lage und der Größe des Tumors und dessen möglicher Metastasen. Außerdem können Laboruntersuchungen Ihre Ärztin oder Ihren Arzt dabei unterstützen, die Lungenkrebstherapie auf Ihre Krebserkrankung abzustimmen.*



### **Röntgen<sup>6</sup>**

Durch ein Röntgenbild des Brustkorbs können Tumoren ab einer Größe von 0,5 cm erkannt werden. Kleinere Tumoren können bei dieser Methode jedoch unerkant bleiben. Der Ausschluss von Lungenkrebs ist mit dieser Methode keinesfalls möglich.



## **Computertomografie(CT)/Kernspintomografie(MRT)/ Positronen-Emissions-Tomografie-CT (PET-CT)<sup>6</sup>**

Mittels CT oder MRT kann der Körper schichtweise abgebildet werden. Die genaue Größe und Lage des Tumors sowie dessen möglicher Metastasen können so bestimmt werden. Dabei wird das CT hauptsächlich im Bereich der Lunge verwendet, während mit dem MRT besonders Hirn und Rückenmark auf Metastasen untersucht werden. Standardmäßig wird auch eine PET-CT für die Diagnose eingesetzt. Dabei handelt es sich um eine sehr sensitive Methode, bei der mithilfe von radioaktivem Zucker der Tumor und mögliche Metastasen besser sichtbar gemacht werden können. Da Tumorzellen einen hohen Stoffwechsel haben, kann man mit einer PET-CT den Tumor farblich darstellen.



## **Lungenspiegelung (Bronchoskopie)<sup>6</sup>**

Bei einer Lungenspiegelung wird üblicherweise unter Narkose und Beatmung der Luftröhre ein dünner Schlauch, an dessen Ende sich eine Kamera befindet, über die Luftröhre in die Lunge eingeführt. Zudem ist es möglich, mithilfe besonderer Werkzeuge Gewebeprobe zur Sicherung der Diagnose zu entnehmen.



## **Gewebe- und Blutuntersuchungen<sup>6</sup>**

Im Labor können Gewebe- und/oder Blutproben analysiert werden, unter anderem, um die genaue Tumorart zu bestimmen.



---

## THERAPIEOPTIONEN BEIM ED-SCLC

*Die Behandlung des kleinzelligen Lungenkrebses hängt vor allem vom Stadium der Erkrankung, Ihrem Allgemeinzustand und möglichen Vorerkrankungen ab.<sup>4</sup> Ihre Ärztin oder Ihr Arzt wird ausführlich mit Ihnen über die Möglichkeiten sprechen.*

Beim kleinzelligen Lungenkrebs im fortgeschrittenen Stadium (ED-SCLC) hat sich der Krebs bereits ausgebreitet und kann nicht mehr operativ entfernt werden. Daher konzentriert sich die Therapie in erster Linie darauf, die Krankheit unter Kontrolle zu bringen, die Beschwerden zu lindern und die Lebensqualität zu erhalten.<sup>4</sup>

Das ED-SCLC wird zunächst mit einer Kombination aus Chemotherapie und Immuntherapie behandelt. Die Chemotherapie soll das Wachstum der Krebszellen hemmen bzw. sie zerstören, während die Immuntherapie das körpereigene Abwehrsystem bei der Bekämpfung des Tumors unterstützt.<sup>4</sup> Nach der ersten Behandlungsphase wird in der Regel eine Erhaltungstherapie mit Immuntherapie durchgeführt.<sup>5</sup> Sie soll helfen, die Krankheit möglichst lange unter Kontrolle zu halten und ein erneutes Wachsen des Tumors zu verzögern. Spricht der Tumor gut auf

die Therapie an, kann zusätzlich eine vorbeugende Bestrahlung des Gehirns (prophylaktische Schädelbestrahlung, PCI) empfohlen werden. Sie soll das Risiko senken, dass sich Krebszellen im Gehirn ausbreiten. Die Entscheidung darüber wird gemeinsam mit dem Behandlungsteam getroffen und hängt von der individuellen Situation ab.<sup>4,5</sup>

## Behandlungsmöglichkeiten<sup>5</sup>



**SCLC**  
**Fortge-**  
**schrittenes**  
**Stadium**  
**(ED)**

→ Chemo-  
immun-  
therapie → Immun-  
therapie-  
Erhaltung

→ Regelmäßige Schädel-  
MRT-Kontrollen und ggf.  
Bestrahlung des Schädels  
→ Prophylaktische Schädel-  
bestrahlung (PCI)



### 1. Chemoimmuntherapie<sup>4,5</sup>

Das ED-SCLC wird initial mit einer Kombination aus Chemotherapie und Immuntherapie behandelt. Die Chemotherapie soll das Wachstum der Krebszellen hemmen bzw. sie zerstören, während die Immuntherapie das körpereigene Abwehrsystem bei der Bekämpfung des Tumors unterstützt.



### 2. Immuntherapie zur Erhaltung<sup>4,5</sup>

Nach der ersten Behandlungsphase wird in der Regel eine Erhaltungstherapie mit Immuntherapie durchgeführt. Sie soll helfen, die Krankheit möglichst lange unter Kontrolle zu halten und ein erneutes Wachsen des Tumors zu verzögern.



### 3. Regelmäßige Schädel-MRT-Kontrollen oder prophylaktische Schädelbestrahlung (PCI)<sup>4,5</sup>

Zusätzlich zur Hauptbehandlung kann das Risiko, dass sich Krebszellen im Gehirn ausbreiten, auf zwei Arten kontrolliert oder verringert werden. Eine Möglichkeit ist die prophylaktische Schädelbestrahlung (PCI), die vorbeugend durchgeführt wird und mögliche, noch nicht sichtbare Krebszellen im Gehirn zerstören soll. Alternativ können regelmäßige MRT-Kontrollen des Schädels durchgeführt werden, um mögliche Metastasen frühzeitig zu erkennen. Werden dabei tatsächlich Metastasen festgestellt, kann eine gezielte Bestrahlung des betroffenen Bereichs erfolgen.



---

## ACHTEN SIE AUF IHREN KÖRPER

Welche Beschwerden können auftreten?

Die Behandlung von Lungenkrebs zielt darauf ab, Krebszellen zu zerstören und den Krankheitsverlauf zu verlangsamen. Dabei kann es zu Beschwerden im Laufe der Behandlung kommen, die jedoch bei jeder Patientin oder jedem Patienten ganz unterschiedlich ausfallen können. Die meisten Beschwerden treten zu Be-

ginn der Behandlung auf, Beschwerden können aber auch später noch neu auftreten oder sich verstärken. Deshalb ist es wichtig, Symptome frühzeitig zu erkennen und festzuhalten. So können Sie und Ihre Ärztin oder Ihr Arzt Ihre Erkrankung und die Verträglichkeit der Behandlung im Auge behalten.

### **Achtung**

Kontaktieren Sie direkt Ihre Ärztin oder Ihren Arzt, wenn Sie Nebenwirkungen bemerken. Es ist wichtig, dass Sie jede unerwünschte Wirkung oder Veränderung, die Sie bei sich spüren, sofort Ihrer Ärztin oder Ihrem Arzt mitteilen. Häufig können Arzneimittel eingesetzt werden, um Komplikationen zu verhindern oder Ihre Symptome zu lindern.



---

## MEINE FRAGEN FÜR DEN NÄCHSTEN BEHANDLUNGSTERMIN

	Meine Fragen	Erledigt
1		<input type="radio"/>
2		<input type="radio"/>
3		<input type="radio"/>
4		<input type="radio"/>
5		<input type="radio"/>
6		<input type="radio"/>
7		<input type="radio"/>
8		<input type="radio"/>



---

# UNTERSTÜTZUNG FÜR SIE

## Weitere Informationen zu Ihrer Erkrankung finden Sie hier

### **Lungenkrebs.de**

Tel.: 0800-22 88 660

E-Mail: Kontaktformular auf der Website  
[www.lungenkrebs.de](http://www.lungenkrebs.de)

### **Stiftung Deutsche Krebshilfe**

Tel.: 0228-72 99 00

E-Mail: [deutsche@krebshilfe.de](mailto:deutsche@krebshilfe.de)  
[www.krebshilfe.de](http://www.krebshilfe.de)

### **Deutsche Krebsgesellschaft e. V.**

Tel.: 030-32 29 32 90

E-Mail: [service@krebsgesellschaft.de](mailto:service@krebsgesellschaft.de)  
[www.krebsgesellschaft.de](http://www.krebsgesellschaft.de)

### **Krebsinformationsdienst**

Tel.: 0800-420 30 40

E-Mail: [krebsinformationsdienst@dkfz.de](mailto:krebsinformationsdienst@dkfz.de)  
Kontaktformular auf der Website  
[www.krebsinformationsdienst.de](http://www.krebsinformationsdienst.de)

## Unterstützungsangebote und Austausch finden Sie hier

### **Bundesverband Selbsthilfe**

Lungenkrebs e. V.

Tel.: 0160-90 67 17 79

E-Mail: [info@bundesverband-selbsthilfe-lungenkrebs.de](mailto:info@bundesverband-selbsthilfe-lungenkrebs.de)

[www.bundesverband-selbsthilfe-lungenkrebs.de](http://www.bundesverband-selbsthilfe-lungenkrebs.de)

### **INKA – Informationsnetz für Krebspatienten und Angehörige**

Tel.: 0800-420 30 40

E-Mail: [redaktion@inkanet.de](mailto:redaktion@inkanet.de)  
[www.inkanet.de](http://www.inkanet.de)



---

## QUELLENVERZEICHNIS

- 1 Krebsinformationsdienst. Wie entsteht Krebs?, unter: <https://www.krebsinformationsdienst.de/tumorarten/grundlagen/krebsentstehung.php> (zuletzt aufgerufen März 2025).
- 2 Krebsinformationsdienst. Lungenkrebs (Bronchialkarzinom), unter: <https://www.krebsinformationsdienst.de/lungenkrebs>, (zuletzt aufgerufen März 2025).
- 3 Bender E. Epidemiology: The dominant malignancy. *Nature* 2014; 513(7517): S2–S3.
- 4 Krebsinformationsdienst. Behandlung von kleinzelligem Lungenkrebs, unter: <https://www.krebsinformationsdienst.de/tumorarten/lungenkrebs/kleinzelliges-bronchialkarzinom-sclc.php> (zuletzt aufgerufen März 2025).
- 5 Wolf M et al. Lungenkarzinom, kleinzellig (SCLC), Onkopedia-Leitlinie Stand Januar 2023, unter: <https://www.onkopedia.com/de/onkopedia/guidelines/lungenkarzinom-kleinzellig-sclc/@guideline/html/index.html>, (zuletzt aufgerufen März 2025).
- 6 Deutsche Krebsgesellschaft, Diagnose von Lungenkrebs, unter: <https://www.krebsgesellschaft.de/onko-internetportal/basis-informationen-krebs/krebsarten/definition/diagnose.html> (zuletzt aufgerufen März 2025).



# STARK. INFORMIERT.

Um Sie und Ihre Angehörigen weiterhin ganzheitlich im Umgang mit Lungenkrebs zu unterstützen, haben wir verschiedene Informationsmaterialien zu vielen weiteren Themen rund um die Erkrankung und das Leben mit ihr entwickelt.



## Ein kleiner Einblick in unsere Materialien:

- GEMEINSAM** – die ersten Schritte, um die Lungenkrebsdiagnose zu bewältigen
- LEBENSSTARK** – Ratgeber für Angehörige
- LEBENSSTARK** – Bewegung und Achtsamkeit bei Lungenkrebs
- LEBENSSTARK** – Ernährung bei Lungenkrebs
- LEBENSSTARK** – Sozialrecht bei Lungenkrebs
- LEBENSSTARK** – Nicht-kleinzelliger Lungenkrebs in den frühen Stadien
- LEBENSSTARK** – Nicht-kleinzelliger Lungenkrebs Stadium III
- LEBENSSTARK** – Nicht-kleinzelliger Lungenkrebs Stadium IV

Diese und alle weiteren Broschüren finden Sie hier zum praktischen Download:

**QR-Code**  
einfach mit dem Smartphone scannen

[www.lungenkrebs.de/hilfe-und-service/  
servicematerialien-und-bestellcenter](http://www.lungenkrebs.de/hilfe-und-service/servicematerialien-und-bestellcenter)



